

Il carico implantare

E' doveroso ricordare che, la sostanziale differenza dell'impianto rispetto alla radice è che nella radice il **parodonto** serve da rompiforze ed ammortizzatore, questo tipo di unione nell'impianto non esiste, si ha quindi una unione intima e forte che prende nome di **osteointegrazione**, per questa ragione è essenziale distribuire correttamente i carichi, evitando fenomeni di **sovra** e **sotto-occlusione** che potrebbero causare la perdita di integrazione dei nostri impianti.

Nel secondo caso trattato l'indagine si avvalsa della **latero-laterale** per controllare la dimensione verticale (fig 28).



Foto 29 - Diga chirurgica e modello sezionato

La ceratura diagnostica ci ha permesso la realizzazione di una dima chirurgica, sette impianti sono stati applicati in una sola seduta. Fig. 29 – 30 – 31.



Foto 30 – Visione della dima chirurgica in sede orale



Foto 31 – I sette impianti collocati in sede orale

Al paziente è stata riadattata la vecchia protesi con resina soffice (fig . 32 – 33). Con controlli periodici si è verificato l'atraumaticità della stessa, successivamente con un rilevamento **assiografico** si è ottenuto un provvisorio armato a lungo termine (un anno).fig 34.

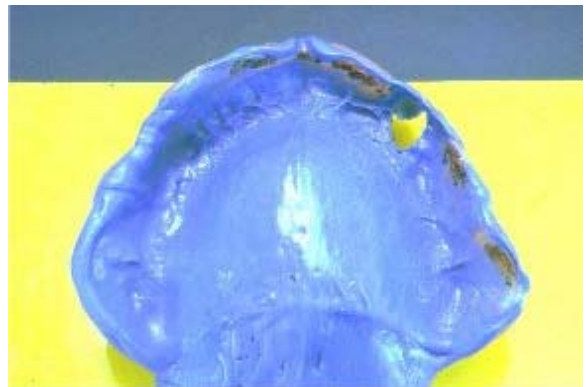


Foto 32 – L'impronta per il ribasamento della vecchia protesi dopo l'intervento



Foto 33 – La protesi da ribasare inserita nell'apposito attrezzo.



Foto 34 – La struttura metallica in **DEGUBOND 4**

La realizzazione della protesi definitiva, del tutto simile al provvisorio armato a lungo termine ha concluso l'iter. Fig. 35 – 36 .



Foto 35 - Il provvisorio armato



Foto 36 – La protesi implantare superiore realizzata in Ceramica **VITA 900**

Marcello Scolari

Note sugli autori

Prof. Dott. GIUSEPPE LOMURNO

Docente di **Gnatologia** ed **Ortognatodozia** presso la Cattedra della Clinica Odontoiatrica dell'Università di Perugia.

MARCELLO SCOLARI

Ricercatore in Como. Autore di numerose pubblicazioni su riviste internazionali, relatore in vari Convegni Interdisciplinari, tiene corsi di **Gnatotecnica**, lavorazioni implantoprotesiche, ceramica integrale, estetica, duplicazione occlusale e fotografia professionale. Ha collaborato all'edizione del libro di Cosimo Papadia: "Nuove Tecnologie Per Le Metallo Ceramiche".

Bibliografia:

- *I concetti dell'Occlusione* – R. Suckert Editrice MEA
- *Estetica e funzione degli incisivi*- R. Suckert Editrice MEA
- *Concetti fondamentali di Gnatologia Moderna* – Mario Molina
- *Schemi introduttivi alla Gnatologia Clinica* Paolo Pini
- *Fattori parodontali e occlusali nella costruzione di ponti e corone* – Jan H.N. Pameijer – USES
- *L'Assiografia e la Metodica SAM 2* – R. Schiavoni, V. Grenga e V. Macrì – Ed. STARDUST
- *Quaderni di Protesi Placche Occlusali* – Pessina, Bosco e Collesano – MASSON
- *Apparecchi e Bite Occlusali* – Ugger – Quintessenza O. 1/95
- *I Principi Gnatologici secondo la Filosofia del Prof. Slavicek* - C. Nannini – N. Lab. Odontotecnico
- *Estetica e Protesi in Odontoiatria* – Jens Fischer – UTET
- *Valutazioni, Diagnosi e Trattamento dei Problemi Occlusali* – Peter E. Dawson – Ed. STUART
- *Mioartropatie* – L. Hupfauf – USES
- *La Protesi Totale* – L. Hupfauf – USES
- *Osteointegrazione e Riabilitazione Occlusale* – Hobo Ichida Garcia - USES